



Haliç Parkı (İstanbul) Peyzaj Tasarım Projesi

Nurhan Koçan^{1*} ve Şeyma Şengür²

¹ Peyzaj Mimarlığı Bölümü / Mühendislik Mimarlık ve Tasarım Fakültesi, Bartın Üniversitesi, Türkiye

² Peyzaj Mimarlığı Bölümü / Ziraat Fakültesi, Ordu Üniversitesi, Türkiye

^{*}nkocan@bartin.edu.tr Başlıca yazarın mail adresi

Özet – Dünyada kentsel nüfusun hızla artması ile kentler ve metropoliten alanlar doğal çevreden uzaklaşmıştır. Sürdürülebilir kentsel gelişme yaklaşımı, doğa ile kent arasında dengeli gelişime erişebilmek için, kentsel çevreyi korumak ve geliştirmek, kentsel alanlarda sosyalleşmeyi ve kentsel yenilemeyi teşvik etmek gibi temel amaçları benimsemektedir. Bu çalışmada İstanbul ili Beyoğlu ilçesine bağlı Söğütözü semtinde yer alan Haliç parkı çalışma alanı olarak seçilmiştir. Alanın geçmişten günümüze dinlenme alanı olarak kent belleğinde yer alması seçilen alan ve konu ile bağlantısı açısından önemlidir. Çalışmada alan için peyzaj tasarım proje önerisi sunulmuştur. Çalışmada tasarımların çizim ve görselleştirme aşamalarında AutoCad 2020, Photoshop CS6 ve Lumion yazılımlarından yararlanılmıştır. Çalışma sonucunda elde edilen proje ile alanın bitkisel ve yapısal dokusuyla zengin bir kullanıma sahip olacağı öngörülmektedir.

Anahtar Kelimeler – Peyzaj Tasarımı, Park Projesi, Açık Yeşil Alanlar, Haliç Parkı, İstanbul

I. GİRİŞ

Son yıllarda tüm dünyada yaşanan bir takım değişiklikler ile birlikte birçok alanda yeniden yapılanma söz konusudur. Bu değişimler sosyal, kültürel, politik, ekonomik, teknolojik ve mekansal boyutta gerçekleşmektedir. Bu değişimlerle birlikte sosyal süreçlerde mekansal farklılaşmanın önemine olan ilginin arttığı gözlenmiştir [8].

Yaşam kalitesi, insanların refahı ve iyi olma durumları ile ilgilidir. İnsanların kişisel durumlarını nasıl algıladıkları; insanların yaşadıkları çevrenin öznel ya da nesnel ölçütlere göre iyi olması durumu gibi pek çok açıdan değerlendirilebilmektedir. İnsan merkezli olarak insanın iyi olma halini, mekan merkezli olarak mekanın iyi olmasını ifade etmektedir [2], [11].

Sürdürülebilir kentsel gelişme, kentsel gelişmeyi etkileyen tüm yapı ve doğal çevrede; sosyal ve ekonomik gelişimin sağlanmasını, çevrenin korunması ve iyileştirilmesini öngörmekte; sürecin katılımcı şekilde sürdürülmesini benimsemektedir.

Amacı, doğal kaynakları korumak ve kentleri doğayla en uygun biçimde bütünleşecek şekilde tasarlamaktır [7], [10].

Avrupa Çevre Ajansı da, kentsel sürdürülebilirliği sağlamak için; mekanın ve doğal kaynakların tüketimini en aza indirmek, kentsel nüfusun sağlığını korumak, kültürel ve sosyal çeşitliliği sürdürmek gerekliliğini benimsemiştir. Sürdürülebilirliğe ulaşmak için; doğa merkezli bir yaşam tarzını benimsemesi, ekolojik bilinçliliğin artırılması ve bu sayede doğal kaynakların tüketimini azaltılması ön görülmektedir. Arazi kullanımı olarak bunun kente yansımaları, küçük ve kompakt kentler, arazi kullanımında çeşitlilik ve açık alanların nitelik ve nicelik olarak iyileştirilmesidir [3], [6]. Kentsel tasarımda park ve bahçelerin oluşturulmasının bu kaygıları giderebileceği düşünülmektedir [9].

Sürdürülebilir tasarım, ekonomik verimlilik ve kar elde etmeye değil, insani ve ekolojik değerlere dayalıdır. Yürünebilirlik, insan ölçeği, çeşitlilik, işyeri, kamu tesislerinin varlığı temel unsurlardır.

Sürdürülebilirliğin çevresel amaçlarını yerine getirmek için, tasarım; yerel iklimi, ekosistemleri, çevresel materyalleri yansıtmalıdır. Böyle bir tasarım toplumları doğal peyzajla bütünleştirecek, kaynakları daha etkin kullanacak ve yerin kimliğini ortaya çıkaracaktır. Sürdürülebilirliğin temel önceliklerinden biri insanlarla doğanın en iyi şekilde bir arada var olabilmelerini sağlamaktır. Bunun için doğayı, türleri ve ekosistemleri korumak, zarar gören çevrenin restore etmek gerekmektedir. Amaç, mevcut kentleri doğayla birleştirerek daha yaşanabilir kılmaktır [1].

II. MATERYAL VE YÖNTEM

Haliç Parkı İstanbul İlini Beyoğlu ilçesine bağlı Sötlüce Semtinde yer almaktadır. Güneyinde Halıcıođlu, kuzeyinde ve batısında Haliç, doğusunda Örnektepe bulunmaktadır. Alan, koruma ve kentsel sit alan sınırları içerisinde yer almaktadır (Şekil 1, 2).



Şekil 1. Çalışma alan ve çevresi [4]



Şekil 2. Haliç parkının mevcut konumu ve çevre ilişkisi

Sötlüce semti, Bizanslılar döneminde “Galatyani” olarak anılırdı. Bazı yazarlar bunun Rumca “süt” anlamına gelen “galatea”dan geldiğini, bunun nedeninin de burada annelerin sütünü çoğaltan bir ayazma olduğunu rivayet ederler. Sötlüce, Haliç’teki ilk Müslüman Türk yerleşimlerindenidir. Burada yaşayan ilmiye sınıf ve tasavvuf büyükleriyle dikkati çeken bölge XVI. yüzyıldan XIX. yüzyıla kadar, kıyılarındaki sahil

sarayları ve yalıları ile ayrıca gözde bir mesire yeriydi. Dolayısıyla alanın geçmişten beri bir dinlenme alanı olarak kullanıldığı gerçeği alanın çalışma alanı olarak seçilmesinin ve projelendirilmesinin önemini artırmaktadır [5].

Miniatürk, Santralistanbul ve Rahmi M. Koç Müzesi gibi yapılarla sanatsal olarak dikkat çekmeye başlayan Haliç çevresinin iyileştirilmesiyle rekreasyonel anlamda da bir iyileştirme düşüncesi oluşmuştur. Sötlüce kısa süre içinde İstanbul emlak piyasasında değer kazanan bir merkez haline gelmiştir. Haliç parkına komşu durumda iki üniversite yerleşkesi bulunmaktadır. Bulunan üniversiteler göz önüne alındığında gençlerin kullanımına yönelik aktivite alanları da eklenmelidir. Haliç parkının da tasarımıyla alandaki sosyo-kültürel alanların birbiriyle bütünleştirilmesi düşünülmektedir (Şekil 3-6).



Şekil 3. Alanın Miniatürk’e olan sınırından bir görünüm



Şekil 4. Mevcut çocuk oyun alanından bir görünüm



Şekil 5. Giriş alanından görünüm



Şekil 6. Mevcut yürüyüş alanından bir görünüm

III. BULGULAR

Projenin amacı, Haliç parkının yakın çevresiyle ve tarihi kimliğiyle uyumunu sağlamak, alanda yeni aktif ve pasif dinlenme alanları planlayarak alanın yaz ve kış kullanımını artırmaktır.

Alanda mevcut durumda sorunlar bulunmaktadır. Bunlar;

- Alanda oturma ve dinlenme alanlarının yetersiz olması.
- Kış aylarında kullanım için yeterli donanımın ve kapalı mekanların olmaması.
- Aktivite alanları ve çeşitliliğinin yetersiz olması.
- Zeminde bozulmalar olması nedeniyle kullanımda zorluklar yaşanması.
- Bitkisel dokunun az olması.
- Sahil şeridinde koruyucu önlemlerin yetersiz ve görsel açıdan olumsuz olması.
- Sahil şeridinin görsel ve fiziksel potansiyelinin yeterince kullanılmaması.
- Eski Bizans ve Osmanlı Döneminden kalan tersanelerin yok olup tarihi izin kaybolmasıdır.

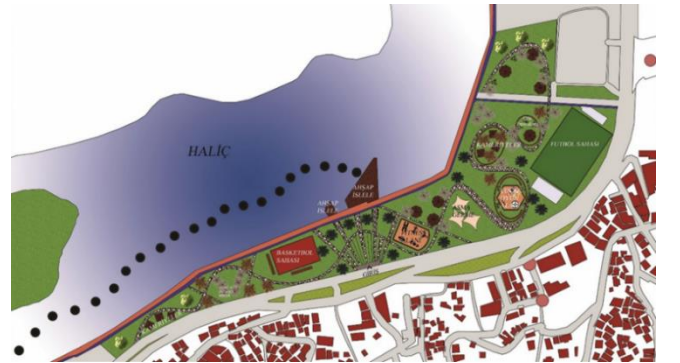
Projenin konsepti “yeşil iz”dir. Buradaki fikir, alanın sahip olduğu doğal potansiyeli

güçlendirerek doğanın bize verdiği yeşil izlerin varlığını bulmaktır.

Projede benimsenen tasarım ilkeleri;

- Alanda kış mevsimine yönelik aktivitelerin artışı sağlamak ve alanın yaz-kış kullanımını arttırmak,
- Her yaşta insanlara yönelik aktivite alanları oluşturmak (spor alanı, çocuk oyun alanı, dinlenme alanı vb.)
- Alanda mevcut durumda olan yapısal ve bitkisel bozulmaları onarmak, eksik ve kötü durumda olanları yenilemek,
- Bisiklet kullanımına yönelik alanları artırmak (bisiklet yolları önermek),
- Denize yönelik yapılabilecek spor ve aktiviteleri geliştirmek (manzara seyir noktası, teras, sportif balıkçılık, tekne/bot gezinti alanı oluşturmak),
- Sandallarla ulaşımı artırarak Osmanlı tarihini yansıtmak ve Eyüp İlçesinde bulunan Feshane’ye geçişi kolaylaştırmaktır. Bu ilke tasarımın konsepti olan yeşil izi, tarihi izle birleştirecektir.

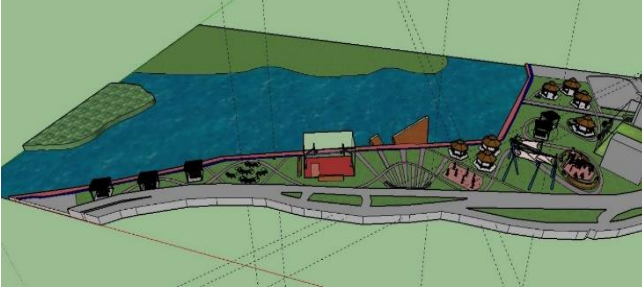
Çalışma alanında tasarım ilkelerine bağlı olarak dinlenme alanları, yürüyüş ve bisiklet yolları, ahşap teraslar, çocuk oyun alanları, piknik alanları tasarlanmıştır. Tasarımda ağaç türlerinden *Aesculus hippocastanum* (Beyaz çiçekli atkestanesi), *Platanus orientalis* (Doğu çınarı), *Acer platanoides* “Royal Red” (Kırmızı çınar yapraklı akçağaç), *Lagerstroemia indica* (Oya ağacı) kullanılmıştır. Bu bitkilerin seçilmesinde çiçek ve meyveleriyle dikkat çekmesi, tarihi alanlarda en çok tercih edilen bitkiler olması nedeniyle “iz” etkisini sürdürmesi dikkate alınmıştır (Şekil 7, 8).



Şekil 7. Çalışma alanı peyzaj tasarım projesi plan görünümü

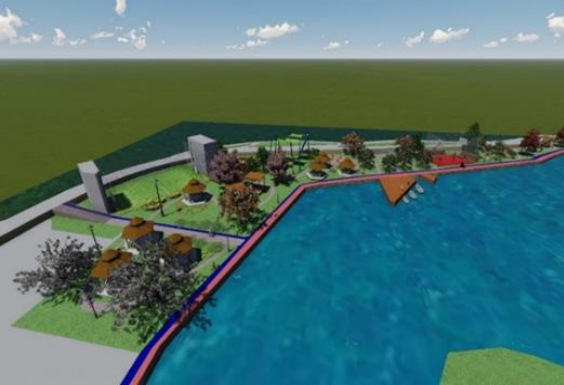
Projede basketbol sahası, futbol sahası gibi gençlerin çok kullandığı spor alanları, çocuk oyun alanları, açık ve yarı açık oturma birimlerinden kamerye, pergola, asma germe sistem, bank ve

oturma grubu gibi dinlenme alanları, bisiklet yolları, yürüyüş ve koşu yolları, iskele manzara seyir noktaları gibi yapısal donatı ve kullanım alanları ile ağaç, ağaçlık ve çalı gruplarından oluşan bitkisel tasarım alanları projenin şekillenmesinde etkili olmuştur.

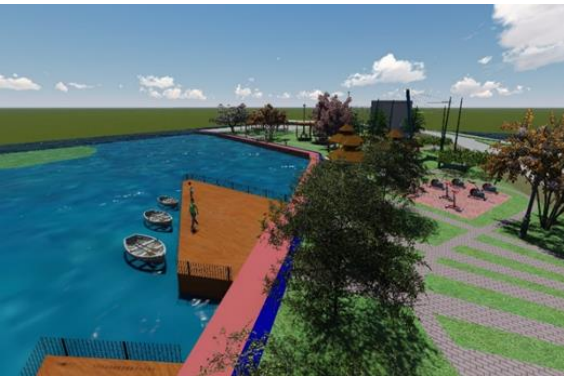


Şekil 8. Proje alanı izometrik perspektif görünüşü

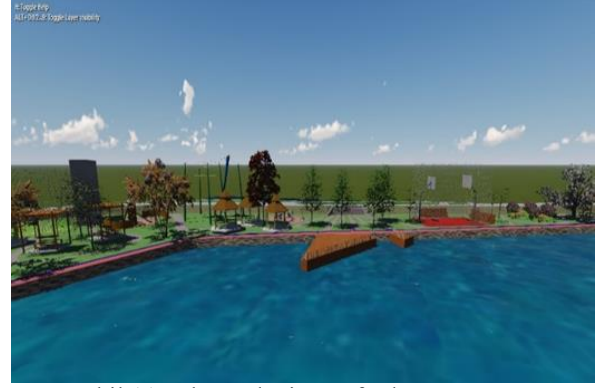
Proje alanı ana yola sıfır durumda olup burada yüksek boylu sınırlandırma yapılmamıştır. Proje alanının kuzey batı kesimini deniz sınırlandırmıştır. Kuzey ve kuzey batı kesimlerinde sınırları komşu parsellerin sınırı belirlemiştir (Şekil 9-11).



Şekil 9. Çalışma alanının doğu yönünden görünümü



Şekil 10. Çalışma alanının batı yönünden görünümü



Şekil 11. Alanın deniz tarafından görünümü

Projede pergola, kameriye, bank ve oturma duvarı gibi farklı oturma ve dinlenme alanları düşünülmüştür. Bu oturma ve dinlenme alanları farklı bireysel ve grup etkinlikleri için çeşitlilik oluşturacaktır (Şekil 12-16).



Şekil 12. Pergolalı piknik ve dinlenme alanlarından bir görünüm



Şekil 13. Pergolalı dinlenme alanları ve çocuk oyun alanından bir görünüm



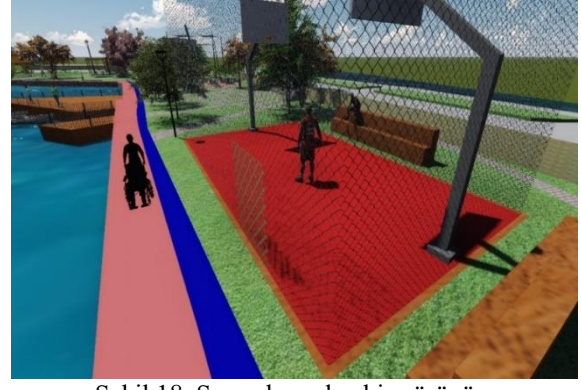
Şekil 14. Kameriyeli dinlenme alanı ve yürüyüş yolları



Şekil 17. Fitness alanından bir görünüm



Şekil 15. Spor alanı ve farklı dinlenme alanlarından bir görünüm



Şekil 18. Spor alanından bir görünüm



Şekil 16. Proje alanı oturma duvarları ve yer döşemelerinden bir görünüm



Şekil 19. Sahil şeridi yürüyüş ve bisiklet yolları

Projede tasarımlar her yaş grubunu düşünülerek yapılmıştır. Alandaki farklı aktif ve pasif dinlenme alanları bunun göstergesidir. Bir kent arkı olarak bunun sağlanması proje alanının sahiplenilmesi için de ayrıca önemlidir. Bu kapsamda fitness alanı, basketbol, voleybol ve futbol sahası tasarlanmıştır. Ayrıca bisiklet ve yürüyüş yolları sahil şeridi boyunca yer alacak şekilde düşünülmüştür (Şekil 17-20).



Şekil 20. Yürüyüş yolları ve iskeleden bir görünüm

Özellikle büyük şehir ve metropol alanlarında çocukların açık alanda oynayabileceği tek yer

parklar ve oyun alanlarıdır. Haliç parkında bu ihtiyaç farklı yaş grubundaki çocukları düşünülerek giderilmiştir (Şekil 21). Asma germe sistem dinlenme alanları birçok amaç için kullanılmaktadır. Özellikle güneşli zamanlarda ve yağışlı havalarda parkın kullanılması için önem taşır. Bu alanlarda çeşitli sergi, müzik etkinlikleri ve sanatsal buluşmalar yapılabilmektedir (Şekil 22).



Şekil 21. Çocuk oyun alanından bir görünüm



Şekil 22. Asma germe sistem dinlenme alanları

IV. SONUÇLAR

Çalışmada kent içinde konumu ve yakın çevresinde bulunan önemli kamusal yapılarıyla önemli olan çalışma alanında kentsel kamusal bir kullanımın sağlanması için işlevsel ve estetik yönden uyumlu peyzaj tasarım önerisi sunulmuştur.

Alanda düşünülen dinlenme ve oturma alanları alanı ziyaret eden yaşlılar ve çocuklu ziyaretçilerin alanda rahat zaman geçirebilmelerini sağlayacaktır.

Çalışma alanı yakın çevresinde mevcut durumda kentsel kullanımlar ve işletmeler bulunduğu için alan içerisine bir işletmeyi sağlayacak bina düşünülmemiştir. Bu düşünceyle alanda yapısal kullanımlardan kaynaklanan yeşil alan kaybı da azaltılmıştır. Haliç parkını, toplumdan her kesimin rahatlıkla ve ücretsiz kullanması hedeflenmiştir.

Sonuç olarak söylemek gerekirse; yapılan tasarımla çalışma alanında mevcut duruma göre yapısal ve bitkisel elemanların olumsuz görünüşleri kaldırılmış, alan esnek tasarımla birçok farklı aktivitenin yapılabilmesine uygun hale getirilmiştir. Kentin merkezinde fiziksel olarak işlev yetersizliği bulunan ancak bir o kadar değerli olan çalışma alanı önerilen peyzaj tasarım projesi ile yaşayan bir alana dönecektir. Çalışmanın sonucunda projenin uygulanması durumunda bu alanın fiziksel mekân kalitesinin ve kamusal açık yeşil değerinin artacağı öngörülmektedir.

TEŞEKKÜR

Çalışmada desteğini gördüğümüz Dilek Karabulut'a teşekkür ederiz.

KAYNAKLAR

- [1] J. Cohen (2006) Social, emotional, ethical and academic education: Creating a climate for learning, participation in democracy and well-being. *Harvard Educational Review*, Vol. 76, No. 2, Summer, pg 201-237. (www.hepg.org/her/abstract/8)
- [2] J.C. Dissart and S.C. Deler (2000) Quality of life in the planning literature, *journal of planning literature*, Cilt: 15, No: 1.
- [3] H. Girardet (1992) *The gaia atlas of cities: New directions for sustainable urban living*.
- [4] Google Earth (2023). Haliç Parkı, <https://earth.google.com/web/>
- [5] S.F. Göncüoğlu (2005) *Tarihte Hasköy*, Sinpaş Yayınevi, ISBN: 9789759855208.
- [6] G. Houghton and C. Hunter (1994) *Sustainable cities*. Jessica kingsley publishers/regional studies association, London.
- [7] D. Mebratu (1998) Sustainability and sustainable development: historical and conceptual review. *Environmental Impact Assessment Review*. Cilt 18. syf 493-520.
- [8] M.C. Murdock and R.M. Ganim (1993) Creativity and humor: integration and incongruity, <https://doi.org/10.1002/j.2162-6057.1993.tb01387.x>
- [9] European Environment Agency (1995) *Propolis project final report*. http://www1.wspgroup.fi/lt/propolis/PROPOLIS_Final_100204.pdf
- [10] P. Street (1997) Scenario Workshops: A participatory approach to sustainable urban living? *Futures*. Cilt. 29. Sayı. 2. syf 139-158.
- [11] P.A. Türker Devcigil (2002) Konut politikalarının geliştirilmesinde sürdürülebilirlik, yaşanabilirlik ve hakçalık. Konut kurultayı, İstanbul.