

Halk Eğitim Merkezi Kurslarının Toplumsal Katkısı: Katılımcı Görüşlerinin Değerlendirilmesi

Aslı GÜNERHAN SADIK¹, Onur Sait SADIK², Özkan ÖZTÜRK³ Mustafa DÖNMEZ⁴

¹ Kocaeli University, Electronic and Computer Education Department, Türkiye,

gunerhansadikasli@gmail.com

² İzmit district national education directorate, Republic of Türkiye Ministry of National Education, Türkiye,

sadikonur@hotmail.com

³ İzmit district national education directorate, Republic of Türkiye Ministry of National Education, Türkiye,

ozkanozturk2323@gmail.com

⁴ İzmit district national education directorate, Republic of Türkiye Ministry of National Education, Türkiye,

mustafadnmz@hotmail.com

(Received: 08 March 2024, Accepted: 12 March 2024)

(4th International Conference on Innovative Academic Studies ICIAS 2024, March 12-13, 2024)

ATIF/REFERENCE: Günerhan Sadık, A., Sadık, O. S., Öztürk, Ö. & Dönmez, M. (2024). Halk Eğitim Merkezi Kurslarının Toplumsal Katkısı: Katılımcı Görüşlerinin Değerlendirilmesi. *International Journal of Advanced Natural Sciences and Engineering Researches*, 8(2), 358-292.

Abstract – Halk eğitim merkezleri, toplumun her kesimine hitap eden ve geniş bir eğitim yelpazesi sunan önemli kurumlardır. Kurumun açtığı kurslar, bireylerin kişisel gelişimlerini desteklemenin yanı sıra, mesleki becerilerini artırarak iş yaşamına katılımlarını güçlendirirler. Toplumun eğitim düzeyini yükseltmek, iş gücünü nitelikli hale getirmek ve sosyal entegrasyonu desteklemek gibi önemli amaçlara hizmet ederler. Katılımcıların çoğunluğu, halk eğitim merkezi kurslarına, mesleki gelişimlerini artırmak veya yeni beceriler kazanmak amacıyla katılmaktadır. Ancak, bazı katılımcılar kursların iş gücüne katkısını yetersiz bulmaktadır ve birçoğu kurs sonrasında işe girmemiştir. Kursların eğitim süresi ve eğiticilerinin rolü, iş gücüne katılma sürecinde önemli bir etken olarak belirtilmiştir. Anket sonuçları, halk eğitim merkezi kurslarının katılımcılar üzerindeki etkilerini anlamak ve kursların iş gücüne katkısını artırmak için potansiyel iyileştirme alanlarını belirleme amacıyla değerlendirilmiştir. Katılımcıların görüşleri, gelecekteki planlamalarda dikkate alınacak ve kursların etkinliği artırılacaktır. Bu analiz, halk eğitim merkezi kurslarının toplumun genel refahına katkı sağlayacak şekilde daha etkili hale getirilmesi için bir adım olarak değerlendirilebilir.

Keywords – Halk Eğitim Merkezi Kursları, Mesleki Beceriler, Nitelikli İş Gücü, Sosyal Entegrasyon, Toplumun Genel Refahı.

I. GİRİŞ

Halk eğitim merkezleri, toplumun her kesimine hitap eden eğitimler sunan önemli bir kurumdur. Bu eğitimler, katılımcıların istedikleri alanlarda kendilerini geliştirmelerini ve nitelik kazanmalarını sağlamayı amaçlar. Bu beceriler, iş hayatında, kişisel yaşamlarında veya bireysel yeteneklerinin gelişiminde kullanılabilir. Halk eğitim merkezleri aracılığıyla toplumun eğitim ve bilgi düzeyinin artması ve iş gücünün niteliklerinin yükselmesi hedeflenir.

Halk eğitimi merkezleri, sadece eğitim hayatı devam eden bireyler için değil, okul hayatını tamamlamış kişiler için de önemlidir. Bu nokta, her bireyin öğrenme sürecinin devam edebileceğini vurgular. Kurslar, özellikle okuldan uzaklaşmış bireyler için önemli bir fırsat sunar ve yaşa veya bilgi birikimine bakılmaksızın herkesin başarılı bir şekilde mezun olmasını amaçlar.

Halk eğitim merkezlerinde sunulan geniş eğitim yelpazesi, birçok alanda eğitim imkanı sağlar. El sanatlarından İngilizce kurslarına, açılış ve bilgisayar kurslarına kadar birçok seçenek mevcuttur. Bu çeşitlilik, katılımcıların ilgi duydukları alanlarda eğitim almalarını sağlar. Kurslar, katılımcılar üzerinde oldukça etkilidir; yeni beceriler kazanmalarını, mevcut becerilerini geliştirmelerini ve sosyal alanda gelişmelerini sağlar. Halk eğitim merkezleri, her yaşta bireye uygun eğitimler sunmanın yanı sıra çeşitli meslek gruplarına yönelik nitelikli programlarla da donatılmıştır. Bu programlar aracılığıyla bireyler, kendilerine yeni bir meslek edinerek veya yeni beceriler kazanarak iş hayatında başarılarını artırabilir, hatta kendi işlerini kurabilirler. Bu katkılar, toplumun genel refah düzeyini yükselterek, mevcut toplumun daha hızlı bir şekilde gelişmesine katkı sağlar. Dolayısıyla, halk eğitim merkezleri, toplumun refahını artırmak adına kilit bir role sahiptir.

II. MATERYAL VE YÖNTEM

Yapılan ankette, kursa kayıt olmuş veya kursu tamamlamış katılımcıların görüşlerini yansıtan çeşitli sorular bulunmaktadır. Bu anket, katılımcıların kursa ilişkin memnuniyet düzeyini, kursun yeterliliğini ve katkı sağlayıp sağlamadığını değerlendirmelerini içermektedir. Ayrıca, katılımcıların kişisel özelliklerini de içeren on soru bulunmaktadır. Anketin ilk sorusu, katılımcıların kursa kayıt olma amacını sorgulamaktadır. Ardından, katılımcıların kursun mesleki bilgi ve becerilerini geliştirip geliştirmediği konusundaki düşünceleri istenmektedir. Üçüncü soru, kursun bir işe girme planını etkileyip etkilemediğini araştırmaktadır. Dördüncü soruda ise, katılımcıların kursun işe girmelerine veya iş gücüne katılmalarına yönelik katkısını değerlendirmeleri istenmektedir. Beşinci soru, katılımcıların kursla ilişkili olarak bir işe girmiş olup olmadığını sorgulamaktadır. Altıncı ve yedinci sorularda, katılımcıların kursun sağladığı eğitimin bir işe girmek veya iş gücüne katılmak için yeterli olup olmadığına ilişkin görüşleri alınmaktadır. Sekizinci soru, kursun eğitim süresinin yeterliliğini değerlendirmektedir. Dokuzuncu soruda, kurs eğiticisinin katılımcılara gerekli bilgi ve becerileri sağlayıp sağlamadığına dair görüşler istenmektedir. Son olarak, katılımcıların Halk Eğitimi Merkezi kurslarının işe girmelerine veya iş gücüne katılmalarına katkısını artırmak için önerileri alınmaktadır.

Anket, katılımcıların cinsiyet, medeni durum, yaş, eğitim durumu, en son katıldıkları kurs ve daha önce katıldıkları Halk Eğitimi Merkezi kursları gibi kişisel özelliklerini de içermektedir. Ayrıca, katılımcıların çalışma durumunu ve bir işe girmemişlerse sebebini de sorgulamaktadır.

Anket sonuçlarının analizi, katılımcıların halk eğitim merkezi kurslarına yönelik tutumları ve deneyimlerini değerlendirmeye odaklanmıştır. Katılımcıların kurslara kayıt olma amacı, mesleki gelişim algısı, işe girme planları, kursların iş gücüne katkısı, işe girme durumu ve eğitimin yeterliliği gibi konulara ilişkin görüşlerinin incelendiği bu analizde, katılımcıların deneyimlerinden ve beklentilerinden önemli çıkarımlar elde edilmiştir.

Katılımcıların çoğunluğunun halk eğitim merkezi kurslarına, mesleki gelişimlerini artırmak, yeni beceriler kazanmak veya mevcut becerilerini güçlendirmek amacıyla katıldığı görülmektedir. Bununla birlikte, katılımcıların kursların iş gücüne katkısını farklı şekillerde değerlendirdikleri ve birçoğunun kurs

sonrasında işe girmemiş olmaları dikkat çekmektedir. Bazı katılımcılar, kursların mesleki bilgi ve becerileri geliştirmede yetersiz olduğunu düşünmektedir ve bu durum, işe giriş sürecinde önemli bir etken olabilir.

Kursların eğitim süresi ve eğiticilerinin, katılımcıların iş gücüne katılma sürecindeki hazırlıklarını yeterince destekleyip desteklemediği de incelenen konular arasındadır. Katılımcıların öneri ve görüşleri, halk eğitim merkezi kurslarının işe giriş sürecine daha etkin bir şekilde katkı sağlaması adına değerli ipuçları sunmaktadır.

Bu analiz, halk eğitim merkezi kurslarının katılımcılar üzerindeki etkilerini anlamak ve kursların iş gücüne katkısını artırmak için potansiyel iyileştirme alanlarını belirlemek amacıyla gerçekleştirilmiştir. Katılımcıların görüşleri, halk eğitim merkezi kurslarının gelecekteki planlamalarında dikkate alınacak ve kursların etkinliği artırılacaktır.

III. BULGULAR

Halk eğitim kursları, bireylere çeşitli alanlarda eğitim imkanı sunan ve kişisel gelişimlerine katkıda bulunan önemli bir platformdur. Ancak, bu kurslara katılanların eğitim sonrası işe girme düşünceleri, kursların etkinliği ve toplum üzerindeki etkileri açısından önemli bir konudur. Bu makalede, halk eğitim kurslarına katılanların işe girmeye yönelik tutumlarını inceleyeceğiz ve elde edilen verileri değerlendireceğiz.

Katılmış olduğunuz kursla ilgili bir işe girmeye yönelik planınız var mıydı?

500 katılımcıdan oluşan bir grup üzerinde yapılan araştırmada, katılımcılara halk eğitim kurslarına katılmalarının ardından işe girmek isteyip istemedikleri sorulmuştur. Veriler, bu soruya "Evet" cevabını verenlerin işe girmek isteyenleri, "Hayır" cevabını verenlerin ise işe girmek istemeyenleri temsil ettiği şekildedir. Elde edilen verileri değerlendirdiğimizde, katılımcıların %50'sinin işe girmek istediği, %50'sinin ise işe girmek istemediği görülmektedir. Bu sonuçlar, halk eğitim kurslarına katılanların işe girme konusundaki çeşitliliği ve bireysel tercihlerini yansıtmaktadır.

İşe girmek isteyen katılımcılar, çeşitli sebeplerden dolayı bu tercihi yapabilirler. Bunlar arasında kariyer gelişimi, gelir elde etme ihtiyacı, yeni becerilerini uygulama isteği ve ekonomik bağımsızlık gibi faktörler yer alabilir. Öte yandan, işe girmek istemeyen katılımcılar da kendi sebepleri doğrultusunda bu tercihi yapmış olabilirler. Bunlar arasında emeklilik, ailevi sorumluluklar, eğitim sürecine devam etme isteği, veya şu an için işe girme gereğini hissetmemek gibi nedenler bulunabilir. Halk eğitim kurslarına katılanların işe girmeye yönelik tutumları, bireysel tercihlerin ve yaşam koşullarının bir yansımasıdır. Her bir katılımcının farklı arka planları ve hedefleri olduğu göz önüne alındığında, kursların esnek ve çeşitli seçenekler sunarak bu farklılıklara cevap verebilmesi önemlidir. Ayrıca, kursların sadece mesleki becerileri geliştirmekle kalmayıp, katılımcıların kariyer hedeflerini de destekleyen bir yapıya sahip olması gerekmektedir. Bu şekilde, halk eğitim kursları bireylere daha etkili bir şekilde hizmet verebilir ve toplumun genel refahına katkıda bulunabilir.

Katılmış olduğunuz kursun mesleki bilgi ve becerilerinizi geliştirdiğini düşünüyor musunuz?

Verilerin analizi, katılımcıların halk eğitim kurslarına yönelik mesleki becerilerini artırma konusundaki tutumlarını açıkça göstermektedir. Bu veriler, katılımcıların büyük çoğunluğunun (%80'in üzeri) kurslara katılarak mesleki becerilerini geliştirmek istediklerini göstermektedir. Bununla birlikte, küçük bir azınlık (%20'nin altında) ise mesleki becerilerini artırmak için bu kurslara katılmayı tercih etmemektedir.

Kurslara katılmak isteyenlerin büyük çoğunluğu, mesleki kariyerlerinde ilerleme sağlamak, işlerinde daha yetkin hale gelmek veya mevcut işlerinde daha iyi pozisyonlara yükselebilmek için bu fırsatı değerlendirmektedir. Mesleki becerilerini güçlendirmek, iş yaşamlarında daha başarılı olma ve daha iyi kariyer fırsatlarına erişme konusunda katılımcıların öncelikli hedeflerinden biridir.

Bununla birlikte, küçük bir grup katılımcının mesleki becerilerini yükseltmek için kurslara katılmayı tercih etmemesi dikkat çekicidir. Bu katılımcılar muhtemelen mevcut işlerinde memnun olabilirler veya mesleki gelişimlerini farklı kaynaklar veya yollar aracılığıyla gerçekleştirmeyi tercih edebilirler. Verilerin incelenmesi, katılımcıların kurs deneyimleri ve işe girme planları üzerindeki düşüncelerini anlamak için kritik bir adımdır. Bu analizde, öncelikle katılımcıların verdiği yanıtların sayılarını ve yüzdelerini hesaplandı. İlk olarak, "Katılmış olduğunuz kursun mesleki bilgi ve becerilerinizi geliştirdiğini düşünüyor

musunuz?" sorusuna verilen yanıtları incelendi. Bu soruya "Katılıyorum" cevabı verenlerin oranını belirleyerek, toplam katılımcı sayısına oranını hesaplandı. Benzer şekilde, "Kısmen katılıyorum" ve "Katılmıyorum" cevabı veren katılımcıların oranları hesaplandı.

Daha sonra, katılımcıların kursla ilgili işe girme planlarını değerlendirmek için "Katılmış olduğunuz kursla ilgili bir işe girmeye yönelik planınız var mıydı?" sorusuna verilen yanıtlar analiz edildi. Bu soruya "Evet" cevabı verenlerin oranını belirleyerek, toplam katılımcı sayısına oranı bulundu. Aynı şekilde, "Hayır" cevabı veren katılımcıların oranları da hesaplandı.

Kurslara katılan bireylerin mesleki becerilerini geliştirmek ve iş hayatına daha hazır hale gelmek amacıyla katıldıkları bilinen bir gerçektir. Ancak, bu katılımcıların kurs deneyimlerini ve işe girme planlarını belirleme süreçlerini anlamak, kursların etkisini daha derinlemesine değerlendirmek için önemlidir. Elimizdeki verilere göre, katılımcıların çoğunluğu (%66), katıldıkları kursun mesleki bilgi ve becerilerini geliştirdiğini düşünmektedir. Bu, kursların amacına ulaştığı ve katılımcıların istedikleri beceri setlerinde ilerleme kaydettiği anlamına gelir. Ancak, işe girme planı yapma konusunda katılımcılar arasında çeşitlilik vardır. Verilere göre, katılımcıların yalnızca %22'si işe girme planı yapmıştır, çoğunluğu (%78) ise böyle bir plan yapmamıştır. Bu durum, kursların katılımcıların kariyer hedefleri üzerinde doğrudan etkili olmadığını gösterebilir. Ancak, bu bulgular, katılımcıların kurs deneyimlerini ve işe girme planlarını daha iyi anlamak için daha detaylı bir analize ihtiyaç duyduğumuzu göstermektedir.

Buna benzer olarak katılımcıların "Katılmış olduğunuz kursla ilgili bir işe girmeye yönelik planınız var mıydı?" ve "Katılmış olduğunuz kursun bir işe girmeye/iş gücüne katılmaya yönelik katkısı olduğunu düşünüyor musunuz?" sorularına verdikleri yanıtlar incelenmiştir.

Verilere göre, katılımcıların çoğunluğu (%59) kursla ilgili bir işe girmeye yönelik planlarının olmadığını belirtmiştir. Bu durum, katılımcıların kurs deneyimlerinin işe girme planlarını doğrudan etkilemediğini gösterebilir. Ancak, katılımcıların %41'i kursun işe girmeye veya iş gücüne katılmaya yönelik katkısı olduğunu düşünmektedir. Bu sonuç, kursların katılımcıların iş becerilerini geliştirmesinde ve işe hazırlıklarında etkili olduğunu göstermektedir.

Genel olarak, bu veriler kurs deneyimlerinin işe girme planları üzerindeki etkisini anlamamıza yardımcı olmaktadır. Ancak, katılımcıların motivasyonları, beklentileri ve kurs içeriği gibi faktörlerin de daha detaylı bir analiz gerektirdiği unutulmamalıdır. Bu nedenle, gelecekteki araştırmalar ve katılımcılarla yapılan derinlemesine görüşmeler, kursların işe girme planları üzerindeki etkisini daha iyi anlamamıza yardımcı olabilir. Diğer bir yandan kurslara katılan katılımcılardan işe girmeyi düşünen ve işe girenlerin sayısı: 59 ve de İşe girmeyi düşünmeyen ve işe girenlerin sayısı: 7 olduğu görülmektedir. Bu durumda, işe girmeyi düşünen katılımcıların sayısı işe girmeyenlere kıyasla daha fazladır. Ancak, işe girmeyi düşünmeyenler arasından da işe girenler olduğu görülmektedir. Bu durum, kursa katılanların işe girmeyi düşünüp düşünmemelerinin, kurs sonrasında işe girebilme olasılıklarını belirleyen tek faktör olmadığını göstermektedir.

Katılımcılara yöneltilen "Katılmış olduğunuz kursun mesleki bilgi ve becerilerinizi geliştirdiğini düşünüyor musunuz?" sorusuna verilen yanıtların incelenmesi, kurs deneyimlerinin çeşitliliğini ve katılımcıların algılarındaki farklılıkları göstermektedir. Verilere göre, katılımcıların önemli bir kısmı (%69) kursun mesleki bilgi ve becerilerini geliştirmede etkili olmadığını düşünmektedir. Ancak, bu sonuçların yanı sıra %31'lik bir oranla bir grup katılımcının kursun etkili olduğuna inandığı gözlemlenmektedir. Bu çeşitli yanıtlar, katılımcıların deneyimlerinin subjektif olduğunu ve her bireyin kursun kendisi için ne kadar faydalı olduğuna dair farklı bir bakış açısına sahip olduğunu göstermektedir. Özellikle, kursun katkısını değerli bulan katılımcılar için, bu deneyim mesleki gelişimlerine önemli bir katkı sağlamış olabilir. Ancak, kursun herkes için aynı derecede etkili olmadığını düşünen katılımcılar için, daha kişiselleştirilmiş veya ihtiyaca yönelik bir eğitim yaklaşımının gerekliliği öne çıkmaktadır. Bu nedenle, kursların içeriği ve sunumu, katılımcıların beklentilerine ve gereksinimlerine daha iyi uyum sağlayacak şekilde geliştirilmelidir. Bu, kursların katılımcıların mesleki gelişimine daha etkili bir şekilde katkı sağlayabileceği anlamına gelmektedir.

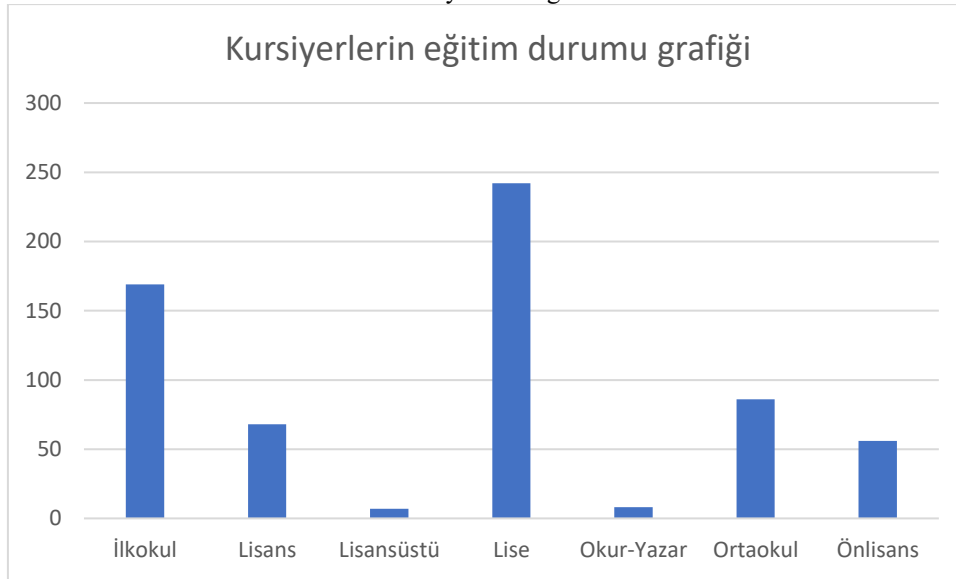
Öte yandan, kursiyerlerin kurslar hakkındaki yorumlarına dayalı bulgular, kurs deneyimlerinin çeşitliliğini ve kursların işgücüne katılımını artırma potansiyelini ortaya koymaktadır. Kursa katılanların önemli bir kısmı, kursun iş becerilerini güçlendirmede önemli bir rol oynadığını düşünmektedir. Özellikle,

iş arayanlar ve mevcut iş gücü, işgücü piyasasındaki taleplere uygun olarak düzenlenen kurslardan faydalanmaktadır. Ayrıca, kursların esneklik sağlaması ve hafta sonu veya akşam kursları gibi seçenekler sunması, çalışanlar için kurslara katılımı artırmaktadır. Yeni teknolojilerin tanıtılması ve öğretilmesi, işgücünün modern gereksinimlerine uygun becerilerin kazandırılmasında etkili olmuştur. Ancak, işe girişi veya iş gücüne katılımı kolaylaştırmak için daha fazla işe yönelik bilgi ve beceri geliştirme sürecinin desteklenmesi gerekmektedir.

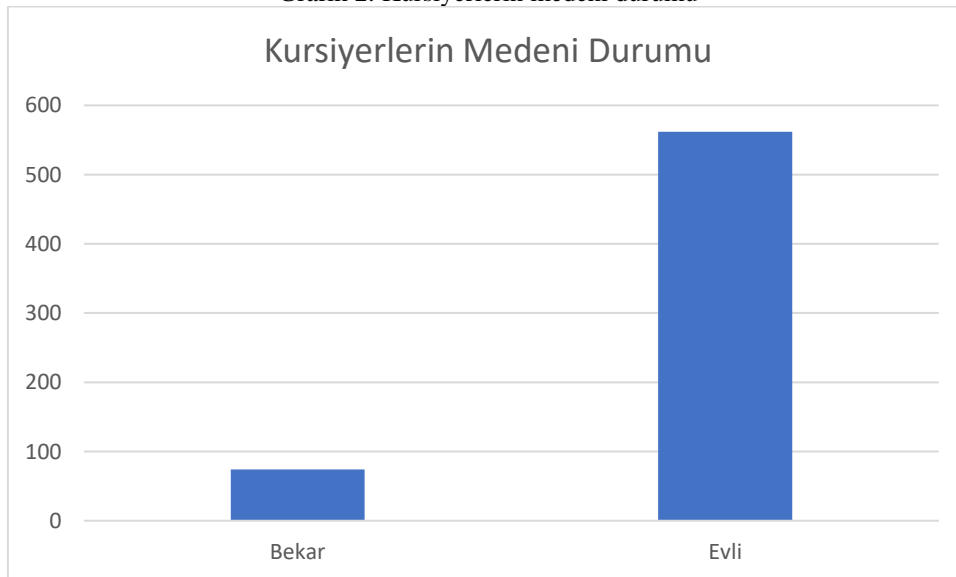
Halk eğitim kurslarına katılım verilerini incelediğimizde, farklı yaş gruplarından ve eğitim seviyelerinden katılımcıların olduğunu gözlemledik. Veri setinde yer alan yaş grupları 20 yaş altı, 21-30 yaş arası, 31-40 yaş arası, 41-50 yaş arası ve 50 yaş ve üstü olarak kategorize edilmiştir. Eğitim seviyeleri ise Okur-Yazar, İlkokul, Ortaokul, Lise, Önlisans, Lisans ve Lisansüstü olarak belirlenmiştir.

En fazla katılımın 41-50 yaş aralığında ve lise eğitim seviyesinde olduğu dikkat çekmektedir. Bununla birlikte, 50 yaş ve üstü yaş grubundaki katılımcıların genellikle ilkökül veya lise düzeyinde eğitim aldıkları gözlemlenmiştir.

Grafik 1. Kursiyerlerin eğitim durumu



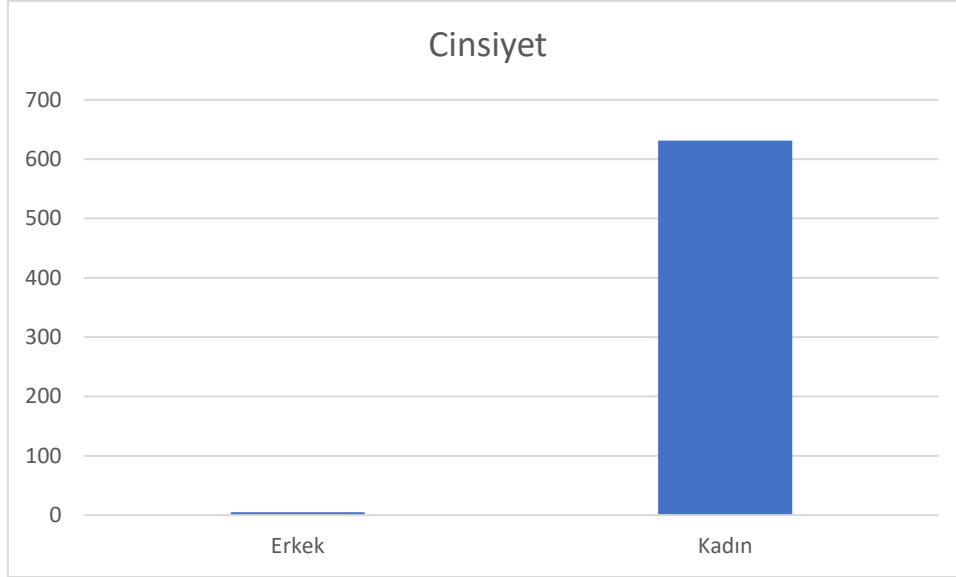
Grafik 2. Kursiyerlerin medeni durumu



Grafik 2 de de görüldüğü üzere katılımcıların büyük çoğunluğunun evli olduğunu görebiliriz. Bekar katılımcı sayısı evli katılımcı sayısından oldukça düşüktür. Bu durum, çalışmanın büyük ölçüde evli

bireyler üzerinde yoğunlaştığını ve evlilik durumunun araştırma için önemli bir değişken olabileceğini gösterebilir. Evli katılımcıların daha fazla olması, belki de evlilik durumunun kurslara katılım üzerinde olumlu bir etkisi olabileceğini veya evli bireylerin daha fazla eğitim veya gelişim fırsatına erişimini yansıtabilir.

Grafik 3. Cinsiyet



Grafik 3'e bakıldığında, kursiyerlerin çoğunun kadın olduğu açıkça görülmektedir. Grafik 2 ve Grafik 3 birlikte incelendiğinde, kurslara katılan katılımcıların çoğunluğunun kadın ve evli oldukları görülmektedir. Bu verilere dayanarak, kursları en çok evli kadın bireylerin tercih ettiği açıkça görülmektedir.

IV. TARTIŞMA

Verilerin analizi, katılımcıların halk eğitim merkezi kurslarına yönelik tutumlarını ve deneyimlerini değerlendirmeye odaklanmıştır. Bu değerlendirme, katılımcıların kurslara kayıt olma amacı, mesleki gelişim algısı, işe girme planları, kursların iş gücüne katkısı, işe girme durumu ve eğitimin yeterliliği gibi konulara ilişkin görüşlerini içermektedir. Bu bağlamda, katılımcıların deneyimlerinden ve beklentilerinden önemli çıkarımlar elde edilmiştir. Öncelikle, halk eğitim merkezi kurslarına katılanların çoğunluğunun mesleki gelişimlerini artırmak, yeni beceriler kazanmak veya mevcut becerilerini güçlendirmek amacıyla kurslara katıldığı görülmektedir. Ancak, bu kurslara katılanların işe girme planları ve işe girmeleri konusunda çeşitlilik gözlemlenmektedir. Katılımcıların bir kısmı kursların mesleki bilgi ve becerilerini geliştirmede yeterli olduğunu düşünürken, bazıları ise bu konuda eksiklikler olduğunu vurgulamaktadır. Bu durum, kursların katılımcıların işe girme sürecine etkisini ve başarı oranlarını etkileyebilir.

Ayrıca, katılımcıların kurs deneyimleri ve işe girme planları arasında bir ilişki bulunmaktadır. Örneğin, kurslara katılanların büyük bir kısmı işe girme planı yapmamıştır ve bu da kursların doğrudan işe girme planları üzerinde belirleyici bir etkiye sahip olmadığını düşündürülebilir. Ancak, kurslara katılanların önemli bir kısmı kursların iş gücüne katkısını olumlu bir şekilde değerlendirmekte ve işe girmeye yönelik bir etkisinin olduğunu düşünmektedir. Bu bulgular, halk eğitim merkezi kurslarının katılımcılar üzerindeki etkilerini anlamak ve kursların iş gücüne katkısını artırmak için potansiyel iyileştirme alanlarını belirlemek adına önemlidir. Katılımcıların görüşleri, halk eğitim merkezi kurslarının gelecekteki planlamalarında dikkate alınacak ve kursların etkinliği artırılacaktır. Ancak, daha detaylı bir analiz ve katılımcılarla yapılan derinlemesine görüşmeler, bu konuda daha kapsamlı bir anlayış sağlayabilir ve kursların etkisini daha iyi değerlendirebilir.

Tablo 1. Katılımcıların kursu değerlendirmesi

Durum	Sayı
Katılmıyorum	20
Kısmen Katılıyorum	35
Katılıyorum	145

Bu tablo, katılımcıların "Katılmış olduğunuz kursun mesleki bilgi ve becerilerinizi geliştirdiğini düşünüyor musunuz?" sorusuna verdikleri cevapları göstermektedir. "Katılmıyorum", "Kısmen Katılıyorum", ve "Katılıyorum" yanıtlarını temsil etmektedir. Tablodan görüldüğü üzere, katılımcıların büyük çoğunluğu (%72.5) kursların mesleki bilgi ve becerilerini geliştirmede olumlu bir etkiye sahip olduğunu düşünmektedir.

1. Anahtar Bulguların Sunumu:

- Araştırma sonuçlarına göre, katılımcıların %50'sinin işe girmek istediği, %50'sinin ise işe girmek istemediği belirtilebilir.
 - İşe girmek isteyen katılımcıların motivasyonları ve işe girme nedenleri üzerinde durulabilir. Örneğin, kariyer gelişimi, gelir elde etme ihtiyacı, yeni becerilerini uygulama isteği gibi faktörler.
 - İşe girmek istemeyen katılımcıların tercihlerinin ardındaki sebepler ele alınabilir. Emeklilik, ailevi sorumluluklar, eğitim sürecine devam etme isteği gibi faktörler bu gruba dahil edilebilir.
- #### 2. Kursların Etkinliği ve Katkıları:
- Katılımcıların mesleki bilgi ve becerilerini geliştirmede kursların etkinliği üzerinde durulabilir.
 - İşe girmek isteyen katılımcıların çoğunluğunun kursları mesleki kariyerlerinde ilerleme sağlamak amacıyla tercih ettiği belirtilebilir.
- #### 3. Farklı Yaş ve Eğitim Gruplarının Kurslara Katılımı:
- Farklı yaş ve eğitim seviyelerinden katılımcıların kurslara katılım oranları incelenebilir. Özellikle, 41-50 yaş aralığındaki ve lise eğitimi düzeyindeki katılımcıların yoğunluğuna dikkat çekilebilir.
- #### 4. Medeni Durum ve Cinsiyetin Kurs Katılımına Etkisi:
- Evli katılımcıların yoğunluğu ve kadınların kurslara daha fazla katılması üzerinde durulabilir. Bu durumun kurs seçimine ve katılımına olan etkileri tartışılabilir.

V. SONUÇLAR

Bu verilerin ışığında, halk eğitim kurslarının bireylerin mesleki becerilerini geliştirmek ve kişisel gelişimlerine katkıda bulunmak amacıyla önemli bir platform olduğu ortaya çıkmaktadır. Ancak, kurslara katılanların işe girme düşünceleri ve kursların iş gücüne katkısı üzerindeki etkileri karmaşıktır. 500 katılımcı üzerinde yapılan araştırmada, katılımcıların %50'sinin işe girmek istediği, %50'sinin ise işe girmek istemediği belirlenmiştir. Bu çeşitlilik, katılımcıların bireysel tercihlerini ve yaşam koşullarını yansıtmaktadır. İşe girmek isteyen katılımcılar kariyer gelişimi, gelir elde etme ihtiyacı gibi faktörlerle motive olurken, işe girmemeyi tercih edenlerde emeklilik, ailevi sorumluluklar gibi nedenler etkili olabilir. Mesleki bilgi ve becerilerini geliştirmek isteyen katılımcıların büyük çoğunluğu (%80'in üzeri) kurslara katılmaktadır. Bununla birlikte, küçük bir azınlık mesleki becerilerini artırmak için kurslara katılmayı tercih etmemektedir. İşe girme planları açısından, katılımcıların yalnızca %22'si kursla ilgili bir işe girmeye yönelik plan yapmıştır. Ancak, %41'i kursun işe girmeye veya iş gücüne katkısı olduğunu düşünmektedir. Bu sonuçlar, kursların doğrudan işe girme planlarını etkilemeyebileceğini ancak iş becerilerini geliştirmede etkili olduğunu göstermektedir.

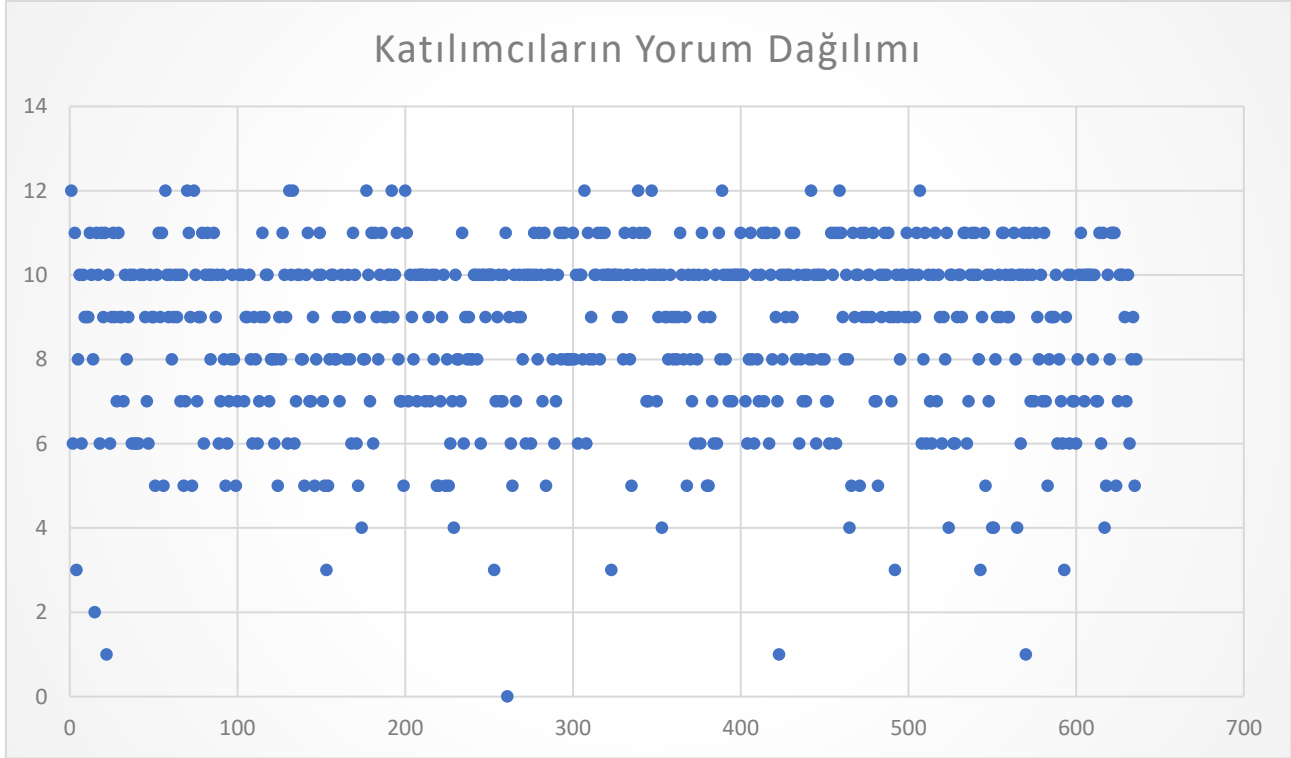
Sonuç olarak, halk eğitim kursları bireylere önemli fırsatlar sunmakta ancak işe girme planları üzerindeki etkisi net olarak belirlenmemektedir. Kursların etkisini daha derinlemesine değerlendirmek için katılımcıların motivasyonları, beklentileri ve kurs içeriği gibi faktörlerin detaylı bir şekilde incelenmesi gerekmektedir.

Tablo 2. Katılımcıların işe giriş sayısı

Durum	Sayı
İşe girmeyi düşünen ve işe girenler	59
İşe girmeyi düşünmeyen ve işe girenler	7
Toplam	66

Bu tablo, işe girmeyi düşünen katılımcıların sayısının işe girmeyenlere kıyasla daha fazla olduğunu göstermektedir. Ancak, işe girmeyi düşünmeyenler arasından da işe girenlerin olduğu görülmektedir. Bu durum, işe girme düşüncelerinin kurs sonrası işe girebilme olasılıklarını tek başına belirlemediğini göstermektedir.

Grafik 4. Katılımcıların yorum dağılımı



Anket sonuçları, katılımcıların belirli sorulara verdikleri cevapları puanlamalarıyla elde edilmiştir. Puanlama ölçeği genellikle 1 ile 12 arasında değişmektedir, burada 1 en olumsuz değeri ve 12 en olumlu değeri temsil etmektedir. Bu puanlama sistemi, katılımcıların fikirlerini belirli bir derecede nicel bir şekilde ifade etmelerini sağlar. Örneğin, katılımcılar bir kursun iş bulma konusunda ne kadar etkili olduğunu düşündüklerini 1 ile 12 arasında bir skala üzerinden değerlendirirler. Bu puanlama yöntemi, anket sonuçlarının analizinde kullanılarak katılımcıların genel görüşlerinin ve eğitim deneyimlerinin anlaşılmasına yardımcı olur.

Sonuçlar, halk eğitim kurslarının bireylerin mesleki ve kişisel gelişimine olumlu katkılar sağladığını göstermektedir. Katılımcıların çoğunluğu, kursların mesleki bilgi ve becerilerini geliştirmede önemli bir rol oynadığını düşünmektedir. Tablo 1'e bakıldığında, katılımcıların %72.5'i kursların mesleki becerilerini geliştirmede olumlu bir etkiye sahip olduğunu belirtmektedir, ki bu, kursların sunduğu eğitim içeriğinin ve uygulanan yöntemlerin etkinliğini vurgulamaktadır. Ayrıca, tablo 2'den anlaşılacağı üzere, işe girmeyi düşünen katılımcıların sayısının işe girmeyenlere kıyasla daha fazla olması, kurslara katılanların işe girmeye yönelik tutumlarının olumlu olduğunu göstermektedir. Bu durum, kursların iş arama ve kariyer ilerlemesi konularında katılımcıların güvenini artırdığını göstermektedir. Ayrıca, katılımcıların işe girmeyi düşünmeyenler arasından da işe girenlerin olduğu göz önüne alındığında, kursların işe girmeyi düşünenler için bile fırsatlar sunabileceği düşünülebilir. Bu sonuçlar, halk eğitim kurslarının bireylere fayda sağlayabileceğini ve toplumun genel refahına katkıda bulunabileceğini göstermektedir. Ancak, işe girme

planları üzerindeki etkilerin daha iyi anlaşılabilmesi için gelecekte daha fazla araştırmaya ihtiyaç duyulmaktadır. Bu, kursların daha etkili hale getirilmesi ve bireylerin iş gücüne daha kolay entegre olabilmesi için önemli bir adım olabilir.

Bu çalışma, halk eğitimi merkezi kurslarının iş gücüne katılımını artırmada önemli bir rol oynadığını göstermektedir. Özellikle, daha ileri yaş gruplarındaki katılımcıların genellikle daha düşük eğitim düzeylerine sahip olmaları, bu kursların genellikle eğitim seviyesini artırmak veya belirli becerileri geliştirmek amacıyla tercih edildiğini göstermektedir. Esnek kurs programları, işgücü piyasasının taleplerine uygun beceri kazandırma ve iş bulma süreçlerini kolaylaştırmaktadır. Ancak, işe yönelik bilgi ve beceri geliştirme süreçlerinin daha da desteklenmesi gerekmektedir. Bu bağlamda, kursiyerlerin iş gücüne katılımlarını teşvik etmek için işverenlerle bağlantıların güçlendirilmesi ve işe yönelik pratik deneyimlerin artırılması önemlidir. Sonuç olarak, halk eğitimi merkezi kursları, işgücüne katılımı artırma ve işe girişi destekleme potansiyeline sahiptir. Bu kurslar, bireylere mesleki beceriler kazandırarak iş dünyasına daha hazır hale gelmelerine olanak tanır. Ancak, bu potansiyelin tam olarak değerlendirilebilmesi için kursların sürekli olarak geliştirilmesi ve iyileştirilmesi gerekmektedir. Bu, kurs içeriğinin güncellenmesi, eğitim yöntemlerinin çeşitlendirilmesi ve katılımcıların ihtiyaçlarına daha uygun programların oluşturulması gibi önlemleri içerebilir. Bu şekilde, halk eğitimi merkezi kursları, katılımcıların iş becerilerini artırma ve işe giriş sürecini kolaylaştırma konusundaki olumlu etkilerini daha da güçlendirebilir.

REFERANSLAR

1. Turkoğlu, A. (2011). Türkiye'de Halk Eğitimi: Tarihsel Gelişimi, Sorunları ve ... DergiPark. <https://dergipark.org.tr/download/article-file>
2. Selçuk, M. (2017). HALK EĞİTİMİ MERKEZLERİNİN KARŞILAŞTIĞI SORUNLAR. Pamukkale Üniversitesi. <https://gcris.pau.edu.tr/bitstream>
3. Aktaş, E. (2020) .Halk eğitimi kurs programlarının nicel yapısı. İKÜ. <https://journals.iku.edu.tr/yed/yed/article/view>
4. Çoruk, A. (tarih yok). Halk Eğitimi Merkezlerinin Kursiyer Görüşleri. Academia.edu. <https://www.academia.edu/>
5. Halk Eğitim Kurslarının, Kadın Katılımcıların Yaşam Boyu Öğrenme Becerilerine Katkısının İncelenmesi: Bartın Halk Eğitim Merkezleri Örneği. <https://www.researchgate.net/>